

## La France et le monde depuis 1945

**Introduction :** deux dates marquent le début de cette période

- 1945 : fin de la Deuxième Guerre mondiale
- 1946 : début de la IV<sup>e</sup> République en France. Ce régime est marqué par une forte instabilité (changements fréquents de gouvernement)

### I. Quelles sont les grandes transformations des relations internationales et de la géopolitique depuis 1945 ?

#### 1. De l'espoir d'un monde meilleur à la guerre froide

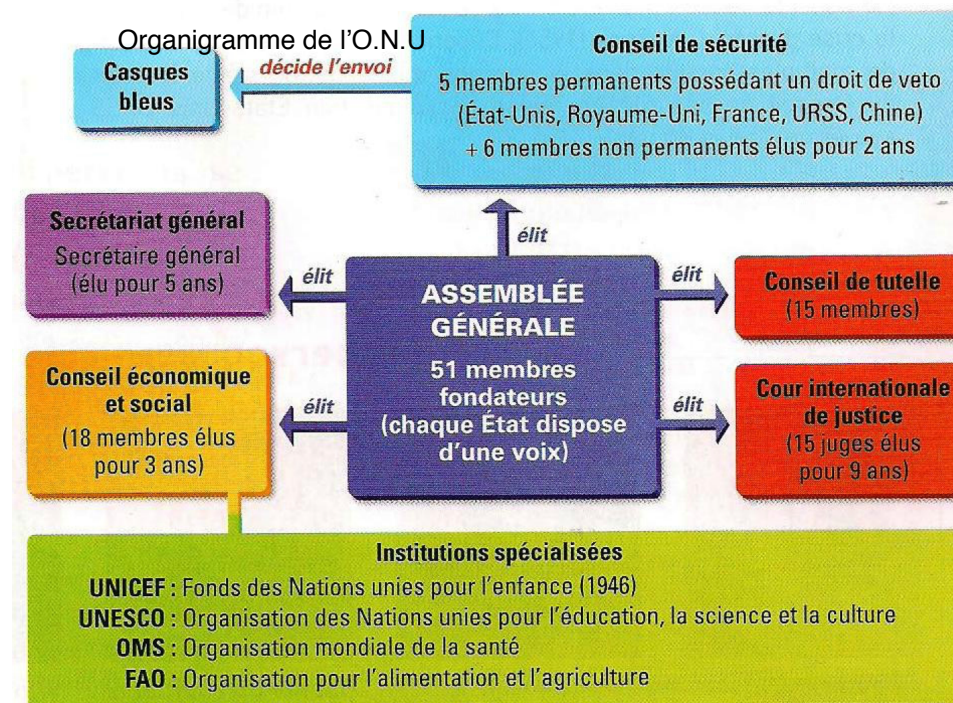
##### a) 1945 : naissance de l'O.N.U, nouvel acteur des relations internationales jusqu'à nos jours

Document 1 p 84 et 2 p 85



L'emblème de l'Organisation des Nations Unies (O.N.U) symbole de son principal objectif

Quels textes incarnent les valeurs que l'ONU souhaite défendre ? Dans quels domaines intervient-elle ? Comment voit-on qu'elle est née dans le contexte de l'immédiat après-guerre ?



##### b) La rupture entre les « deux grands » en 1947, marque le début de la Guerre froide

#### Vocabulaire

**Guerre froide** : période de forte tension entre le bloc de l'Ouest mené par les États-Unis et le bloc de l'Est mené par l'URSS sans affrontement direct entre les deux pays leaders.

**Rideau de fer** : expression utilisée par le bloc de l'Ouest pour désigner la frontière qui divise l'Europe en deux (Europe communiste / Europe occidentale qui a accepté le plan Marshall).

**Démocraties populaires** : nom donné aux pays d'Europe de l'Est dans lequel seul le parti communiste est autorisé. Il s'agit en fait de dictatures.

#### Capacités

Connaître et utiliser les repères chronologiques et spatiaux

- Le Mur de Berlin : 1961-1989

- Carte des blocs au moment de la guerre froide p 91

#### Raconter

- la crise de Berlin **et expliquer** en quoi elle est révélatrice de la situation de guerre froide.

Une décision américaine marque la rupture entre les États-Unis et l'URSS :

**L'Allemagne et Berlin révèlent ce qu'est la Guerre froide (vlp 86-87)**  
***Situation de l'Allemagne et de Berlin après la défaite nazie (1945)***

Juin 1948 : les Occidentaux (Etats-Unis, Royaume-Uni et France) décident d'unifier leurs zones d'occupation. La réaction soviétique ne se fait pas attendre, la **1ère crise de Berlin** débute.

Conséquences : le rideau de fer coupe l'Allemagne et Berlin en deux.

A l'échelle européenne et mondiale : comment se manifeste la division en deux blocs ? vlp 90-91

Bloc de l'Ouest	Bloc de l'Est

**1961 : 2ème crise de Berlin (Quels acteurs ? Quelles motivations ?)**

Vlp 92. Qu'est-ce qui rend possible la **chute du Mur de Berlin en 1989** puis la fin de la Guerre froide ?

## 2) De nouveaux Etats indépendants (phase de décolonisation)

Après la Seconde Guerre mondiale, les puissances coloniales européennes sont affaiblies, l'ONU, les Etats-Unis et l'URSS sont favorables à la décolonisation.

### Vocabulaire

**Décolonisation** : c'est un processus pendant lequel une colonie devient un pays indépendant.

**Métropole** : pays possédant une ou des colonies.

**Tiers-monde** : nom désignant l'ensemble des pays pauvres souvent nés lors de la décolonisation.

**Non-alignés** : nom donné à un mouvement de pays du tiers-monde refusant de choisir un des deux blocs pendant la Guerre froide.

### Capacités.

**Connaître et utiliser les repères chronologiques**

La principale phase de décolonisation : 1947-1962

### 1947-1962 : principale phase de décolonisation (vlp 108-109)

1947 :

1962 :

Continents concernés et conséquences

## 3) D'un monde bipolaire à un monde multipolaire

### Vocabulaire

**Monde unipolaire**: le monde est dominé par un pôle de puissance.

**Monde multipolaire**: le monde est organisé autour de plusieurs puissances.

**BRICS**: cela désigne le Brésil, la Russie, l'Inde, la Chine et l'Afrique du Sud. Ce sont des puissances émergentes, c'est-à-dire que leur économie et leur puissance diplomatique se développent rapidement.

**G20** : groupe des 20 pays les plus industrialisés de la planète.

**Intégration économique** : renforcement des échanges économiques et commerciaux entre les pays.

**Marché commun** : espace de libre circulation des marchandises avec une frontière extérieure commune

### Capacités

**Connaître et utiliser les repères suivants :**

- Le traité de Maastricht : 1992
- L'euro, monnaie européenne : 2002

**Situer sur une carte :**

- Les grandes puissances
- Le Moyen-Orient comme un foyer de conflits voir doc 2 p 126

a) Après la disparition de l'URSS, l'illusion d'un monde unipolaire

La rupture de 2001 (vlp 130)

Pourquoi parle-t-on aujourd'hui de **monde multipolaire** ? vlp 134-135



**2 Vers un monde multipolaire**

b) L'Union européenne, une puissance en construction

En 1951, 6 pays européens décident d'associer leurs productions de charbon et d'acier, ils créent la **CECA** (Communauté européenne du charbon et de l'acier). L'objectif est d'assurer le maintien de la paix par la coopération. L'impulsion a été donnée par le ministre français Schuman le 9 mai 1950 (le 9 mai est aujourd'hui la fête de l'Europe).

Pays concernés par la CECA :

**1957 : signature des traités de Rome, créant la C.E.E (Communauté économique européenne) et permettant la mise en place du marché commun.**

Pays concernés par la C.E.E et le marché commun :

Avantages du marché commun :

La création de la C.E.E est liée au contexte de Guerre froide :

La construction européenne débute par l'intégration économique autrement dit le renforcement des échanges économiques et commerciaux entre les pays.

La construction européenne s'est accélérée notamment depuis la fin de la Guerre froide.

Deux dates majeures

1992 : traité de Maastricht (vlp 212 doc 4)	2002 (doc 4 p 119)

Géographiquement la fin de la Guerre froide a permis un élargissement vers \_\_\_\_\_.

### c) La persistance de foyers d'instabilité

Voir organigramme

## II. Dans quelle mesure les transformations du monde ont-elles influé sur l'évolution de la vie politique et de la société en France ?

### Vocabulaire

**F.L.N** : Front de libération nationale, mouvement indépendantiste algérien, Ben Bella est un de ses leaders.

**Pieds-noirs** : nom donné aux colons européens installés en Algérie.

### Capacités.

**Raconter** la manière dont une colonie devient un Etat souverain (indépendant).

### Vocabulaire

**Abstention** : C'est le fait de ne pas participer au vote.

**Alternance** : Des forces politiques opposées se succèdent à l'occasion des élections (présidentielle, législatives).

**Clivage** : C'est une opposition d'opinions politiques.

**Cohabitation** : Situation dans laquelle le président de la République et le Premier ministre appartiennent à des forces politiques opposées.

**Féminisme** : Mouvement d'action en faveur des droits des femmes.

**Nationalisation** : Une entreprise privée devient propriété de l'Etat. (Contraire de **privatisation**)

**Politique de rigueur** : Politique visant à réaliser des économies budgétaires.

**Pouvoir exécutif** : C'est le pouvoir de proposer et d'appliquer une loi.

**Référendum** : Les citoyens sont consultés sur un projet de loi. Ils votent en répondant par oui ou non à une question posée.

**Vote protestataire** : Vote sanctionnant les partis de gouvernement et profitant aux partis extrémistes.

### Repères chronologiques.

Vote de la loi légalisant l'I.V.G, majorité à 18 ans : 1974

Les années de Gaulle : 1958-1969 / Les années Mitterrand 1981-1995 / Les années Chirac : 1995-2007

### Capacités.

- Caractériser :

Les grands choix politiques du Général de Gaulle

L'alternance sous la V<sup>ème</sup> République

L'évolution de l'immigration depuis 1945

**Décrire et expliquer** un exemple d'adaptation de la législation répondant aux aspirations de la population.

